

보도시점 : 2024. 6. 17.(월) 11:00 이후(6. 18.(화) 조간) / 배포 : 2024. 6. 17.(월)

6월 29일부터 강남·명동을 통과하는 22개 광역버스 노선·정류장 조정

- 강남 방향 20개, 명동 방향 2개 광역버스 노선의 운행경로 조정
- 출·퇴근길 주요 도심의 혼잡·정체 해소와 교통흐름 개선 기대

□ 국토교통부(장관 박상우) 대도시권광역교통위원회(위원장 강희업, 이하 대광위)와 서울특별시(시장 오세훈), 인천광역시(시장 유정복), 경기도(도지사 김동연)는 강남·명동 방향 출·퇴근길 속도향상 등을 위하여 22개 광역버스 노선을 6월 29일(토)부터 분산·조정한다.

○ 이번 조치는 지난달 초 정부와 수도권 3개 지자체 합동으로 발표한 33개 광역버스 노선 조정안의 일환으로 그 중 11개 노선은 5월 16일부터 조정*되어 혼잡시간대 버스 통행시간 감축 등 효과를 거둔바 있다.

* '남대문세무서(중)' 정차 11개 노선을 바로 옆 가로변에 신설한 '명동성당'으로 전환

□ 먼저, 수도권에서 서울 강남으로 향하는 20개 노선이 조정된다.

① (오전·오후 강남대로 운행방향 분리) 용인에서 강남으로 운행하는 5개 노선*은 퇴근시간대 강남대로 중앙버스전용차로의 신논현→양재 방향의 도로혼잡이 심해지는 것을 감안해서 강남역 부근에서 경부고속도로에 빠르게 진입하기 위하여 오후시간대에는 역방향으로 전환**한다.[참고]

* 1560번, 5001번, 5001-1번, 5002B번, 5003번

** (현행) 경부고속도로 → 반포IC → 신논현 → 강남 → 양재IC → 경부고속도로

(변경) 오전: 경부고속도로 → 반포IC → 신논현 → 강남 → 양재IC → 경부고속도로

오후: 경부고속도로 → 신양재IC → 강남 → 신논현 → 반포IC → 경부고속도로

○ 해당 노선을 이용하는 용인 거주 직장인은 서울 출근시와 퇴근시 이용하는 노선번호가 구분(오전 A, 오후 B)*되며, 출근시에는 현행과 동일하나 퇴근시에는 이용하던 정류장의 차로 반대편 정류장에서 탑승하면 된다.

* 각 노선별로 오전 A와 오후 B로 구분하여, 예컨대 1560A는 오전에 현행과 동일하게 운행하는 한편, 1560B는 오후에 강남대로를 역방향으로 운행

② (강남대로 중앙차로 운행 분산) 강남대로 중앙버스전용차로의 정체를 완화하기 위해 15개 노선을 일부 구간에서 가로변 차로로 조정한다.

○ 인천·고양·김포·파주·포천에서 출발하는 9개 노선*은 강남대로 신논현 → 양재 구간에서는 ‘2호선강남역(중)’ 정류장부터 가로변에 정차한다.【참고2】

* 인천: 9500번, 9501번, 9802번 / 고양: M7412번, 9700번 / 김포: M6427번, 6427번 / 파주: G7426번 / 포천: 3100번

- 다만, 양재에서 회차 이후 강남대로의 양재 → 신논현 방향으로 운행하는 구간에서는 기존과 동일하게 중앙차로를 운행하므로, 서울에서 퇴근하는 시민들은 기존에 이용하던 정류장에서 탑승하면 된다.

○ 화성(동탄)에서 출발하는 6개 노선은 강남대로 중앙차로의 ‘신분당선 강남역(중)’ 정류장 대신 강남역 인근 가로변 정류장*에 정차한 후 ‘뽕뽕 사거리(중)’부터 중앙차로에 합류한다.【참고3】

* M4403번, 4403번 ⇨ ‘강남역티월드’ 정류장 정차
1551번, 1551B번, 8501번, 8502번 ⇨ ‘강남역우리은행’ 정류장 정차

○ 또한, 광역버스 목적지 등을 고려해 새로 가로변을 주행하게 되는 상기 노선 외에도 강남대로 가로변 정류장을 일부 재배치한다.【참고4】

□ 또한, 성남에서 서울 명동으로 향하는 2개 노선*은 혼잡이 심한 명동 일대와 남산 1호 터널을 우회하도록 회차경로를 기존 남산 1호 터널에서 소월로로 조정한다.【참고5】

* 9003번, 9300번

○ 따라서, 서울역 회차 이후 성남으로 향할 때 ‘명동입구’ 정류장을 통과하지 않고 대신 길 건너편 ‘롯데백화점’ 정류장에 정차한다.

□ 이번 광역버스 노선·정류장 조정으로 서울 도심 일대 교통 흐름이 개선되고 출·퇴근길이 빨라질 것으로 기대된다.

○ 실제로 광역버스가 과도하게 집중됐던 ‘남대문세무서(중)’ 정류장의 경우, 지난 5월 16일부터 11개 노선을 인근 가로변에 ‘명동성당’ 정류장을 신설하여 옹긴 결과 혼잡시간대 버스 운행량이 크게 감소*하였다.

* ‘남대문세무서(중)’ 정류장 정차 버스가 시간당 143→116대로 18.9% 감소

○ 광역버스의 운행차로 분산으로 교통 흐름도 개선되어 동일 구간(서울역 버스환승센터 → 순천향대병원)의 운행 소요시간*이 퇴근시간대 5분 내외 (약 30분 ⇨ 약 25분) 단축되었다.

* 시행일(5.16) 전후 각 2주 간 평일의 17~19시 평균을 비교(중앙차로, 가로변 차로 포함)

□ 대광위 이정희 광역교통정책국장은 “5월 16일 이후 ‘남대문세무서(중)’ 정류장의 노선 분산으로 도로·정류장의 혼잡 완화 효과를 확인한 만큼, 이번 강남 등 22개 노선의 조정을 통해 버스 이용자는 물론 보행자, 운전자 등의 편의도 증진될 것으로 기대한다”고 말하며,

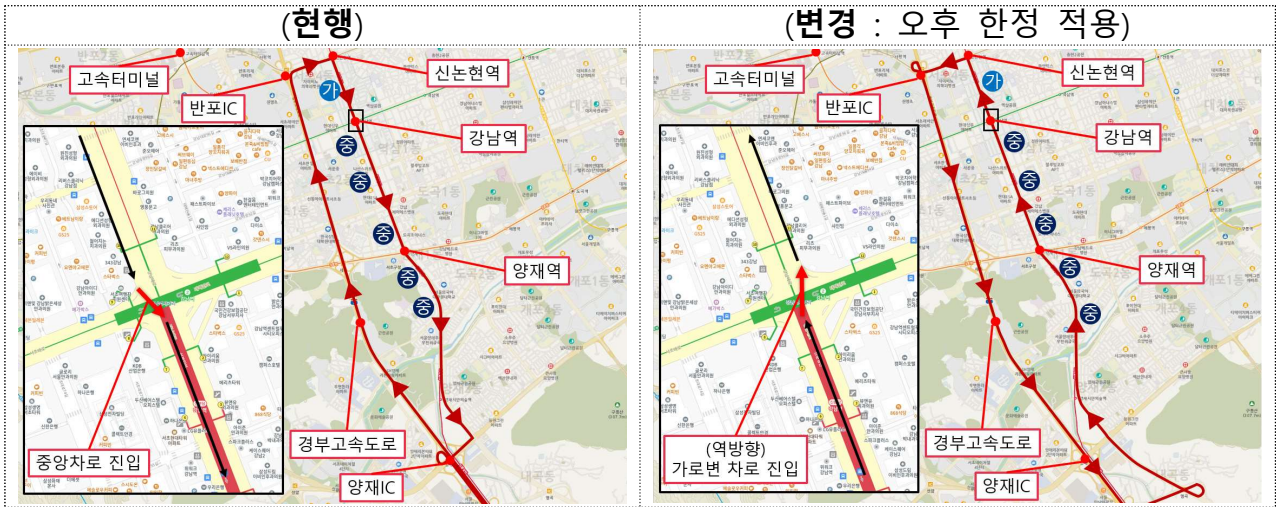
○ “철저한 사전 홍보와 안내, 계도요원 배치를 통해 이용객 혼선을 최대한 방지할 계획이고, 시행 이후의 운영상황을 모니터링하여 향후 광역버스 정책에 반영해 나가겠다.”고 밝혔다.

담당 부서	대도시권광역교통위원회 광역버스과	책임자	과 장	배소명 (044-201-5065)
		담당자	사무관	황성필 (044-201-5069)
	서울특별시 버스정책과	책임자	주무관	이광수 (044-201-5066)
			과 장	강인철 (02-2133-2260)
		담당자	사무관	박흥식 (02-2133-2281)
	인천광역시 버스정책과	책임자	사무관	김도이 (02-2133-2295)
			과 장	노연석 (032-440-5035)
		담당자	사무관	한윤덕 (032-440-3981)
	경기도 광역버스과	책임자	주무관	정삼철 (032-440-3982)
			과 장	원금동 (031-8030-3620)
		담당자	사무관	김재훈 (031-8030-3081)
			주무관	이예환 (031-8030-3084)



참고 1

용인 출발 5개 노선 - 오후시간대 강남 역방향 운행



※ ㉿: 중앙버스전용차로 정류장 / ㉿: 가로변 차로 정류장

노선	정류장 조정안	
	현행	조정
(오전) 1560A 5001A 5001-1A 5002A 5003A	(경부고속도로 반포IC 진출) → KCC사옥(22-162) → 신논현역.BSX빌딩(22-407) ⁽¹⁵⁶⁰⁾ 또는 신논현역.주류성빌딩(22-406) ^(5001, 5001-1, 5002A/B, 5003) → 신분당선강남역(중)(22-009) → 래미안아파트.파이낸셜뉴스(중)(22-007) → 뱅뱅사거리(중)(22-005) → 양재역.서초문화예술회관(중)(22-003) 교육개발원입구(중)(22-001) → 매현시민의숲.양재꽃시장(22-296) → (경부고속도로 양재IC 진입)	(경부고속도로 반포IC 진출) → KCC사옥(22-162) → 신논현역.BSX빌딩(22-407) → 신분당선강남역(중)(22-009) → 래미안아파트.파이낸셜뉴스(중)(22-007) → 뱅뱅사거리(중)(22-005) → 양재역.서초문화예술회관(중)(22-003) 교육개발원입구(중)(22-001) → 매현시민의숲.양재꽃시장(22-296) → (경부고속도로 양재IC 진입)
(오후) 1560B 5001B 5001-1B 5002B 5003B	(상동)	※ 강남대로 운행 역방향 전환 (경부고속도로 신양재IC 진출) → 매현시민의숲.양재꽃시장(22-297) → 양재역.서초문화예술회관(중)(22-004) → 뱅뱅사거리(중)(22-006) → 래미안아파트.파이낸셜뉴스(중)(22-008) → 신분당선강남역(중)(22-010) → 신논현역(23-641) → (경부고속도로 반포IC 진입)

참고 2

인천 등 9개 노선 - 강남대로 신논현→양재 가로변 운행



노선	정류장 조정안	
	현행	조정
3100(포천)	논현역(중)(22-013) → 지하철2호선강남역(중)(22-011) → 신분당선강남역(중)(22-009) → 래미안아파트.파이낸셜뉴스(중)(22-007) → 뱅뱅사거리(중)(22-005) → 양재역.서초문화예술회관(중)(22-003) → 회차	논현역(중)(22-013) → 신논현역.씨티은행(22-413) → 강남역도시에빛(22-600) → 래미안아파트.파이낸셜뉴스(22-905) → 서초문화예술정보학교(22-132) → 양재역신한은행앞(22-999) → 회차
9500	논현역(중)(32-007) → 신논현역.우신빌딩(31-057) → 강남역도시에빛(31-076) →	논현역(중)(32-007) → 신논현역.우신빌딩(31-057) → 강남역도시에빛(31-076) →
9501	래미안아파트.파이낸셜뉴스(중)(31-072) → 뱅뱅사거리(중)(31-012) →	래미안아파트.파이낸셜뉴스(22-905) → 서초문화예술정보학교(22-132) →
9802	양재역.서초문화예술회관(중)(31-010) → 교육개발원입구(중)(31-006) → 시민의숲.양재꽃시장(31-002) → 회차	양재역신한은행앞(22-999) → 일동제약사거리(22-291) → 시민의숲.양재꽃시장(31-002) → 회차
M7412	논현역(중)(22-013) → 지하철2호선강남역(중)(22-011) → 신분당선강남역(중)(22-009) → 역삼력키아파트.역삼월드메르디앙아파트(23-291) → 회차	논현역(중)(22-013) → 신논현역.씨티은행(22-413) → 강남역서초현대타워앞(22-652) → 역삼력키아파트.역삼월드메르디앙아파트(23-291) → 회차
9700	논현역(중)(22-013) → 신논현역.씨티은행(22-413) → 강남역티월드(22-654) → 래미안아파트.파이낸셜뉴스(중)(22-007) → 뱅뱅사거리(중)(22-005) → 양재역.서초문화예술회관(중)(22-003) → 교육개발원입구(중)(22-001) → 회차	논현역(중)(22-013) → 신논현역.씨티은행(22-413) → 강남역티월드(22-654) → 래미안아파트.파이낸셜뉴스(22-905) → 서초문화예술정보학교(22-132) → 양재역신한은행앞(22-999) → 일동제약사거리(22-291) → 회차
6427	논현역(중)(22-013) →	반포동(22-192) →
M6427	지하철2호선강남역(중)(22-011) → 신분당선강남역(중)(22-009) → 회차	신논현역.씨티은행(22-413) → 강남역서초현대타워앞(22-652) → 회차
G7426	논현역(중)(22-013) → 지하철2호선강남역(중)(22-011) → 신분당선강남역(중)(22-009) → 뱅뱅사거리(중)(22-005) → 양재역.양재1동민원분소(22-270) → 회차	논현역(중)(22-013) → 신논현역.씨티은행(22-413) → 강남역도시에빛(22-600) → 서초문화예술정보학교(22-132) → 양재역.양재1동민원분소(22-270) → 회차

참고 3

화성 6개 노선 - 신분당선강남역 정류장 가로변 전환



노선	정류장 조정안	
	현행	조정
M4403	KCC사옥(22-162) → 신논현역.금강빌딩(22-409) → 신분당선강남역(중)(22-009) →	KCC사옥(22-162) → <u>신논현역.주류성빌딩(22-406)</u> → <u>강남역티월드(22-654)</u> →
4403	뱅뱅사거리(중)(22-005) → 양재역.서초문화예술회관(중)(22-003) → 매현시민의숲.양재꽃시장(22-296)	뱅뱅사거리(중)(22-005) → 양재역.서초문화예술회관(중)(22-003) → 매현시민의숲.양재꽃시장(22-296)
1551	KCC사옥(22-162) → 신논현역.유화빌딩(22-408) → 신분당선강남역(중)(22-009) → 래미안아파트.파이낸셜뉴스(중)(22-007) →	KCC사옥(22-162) → <u>신논현역.주류성빌딩(22-406)</u> → <u>강남역우리은행(22-653)</u> →
1551B	뱅뱅사거리(중)(22-005) → 양재역.서초문화예술회관(중)(22-003) → 교육개발원입구(중)(22-001) → 매현시민의숲.양재꽃시장(22-296)	뱅뱅사거리(중)(22-005) → 양재역.서초문화예술회관(중)(22-003) → 교육개발원입구(중)(22-001) → 매현시민의숲.양재꽃시장(22-296)
8501	롯데칠성(22-114) → 신분당선강남역(중)(22-009) → 래미안아파트.파이낸셜뉴스(중)(22-007) → 뱅뱅사거리(중)(22-005) → 양재역.서초문화예술회관(중)(22-003) → 교육개발원입구(중)(22-001) → 매현시민의숲.양재꽃시장(22-296)	롯데칠성(22-114) → <u>강남역우리은행(22-653)</u> → 뱅뱅사거리(중)(22-005) → 양재역.서초문화예술회관(중)(22-003) → 교육개발원입구(중)(22-001) → 매현시민의숲.양재꽃시장(22-296)
8502	KCC사옥(22-162) → 신논현역.유화빌딩(22-408) → 신분당선강남역(중)(22-009) → 래미안아파트.파이낸셜뉴스(중)(22-007) → 뱅뱅사거리(중)(22-005) → 양재역.서초문화예술회관(중)(22-003) → 교육개발원입구(중)(22-001) → 매현시민의숲.양재꽃시장(22-296)	KCC사옥(22-162) → <u>신논현역.주류성빌딩(22-406)</u> → <u>강남역우리은행(22-653)</u> → 뱅뱅사거리(중)(22-005) → 양재역.서초문화예술회관(중)(22-003) → 교육개발원입구(중)(22-001) → 매현시민의숲.양재꽃시장(22-296)

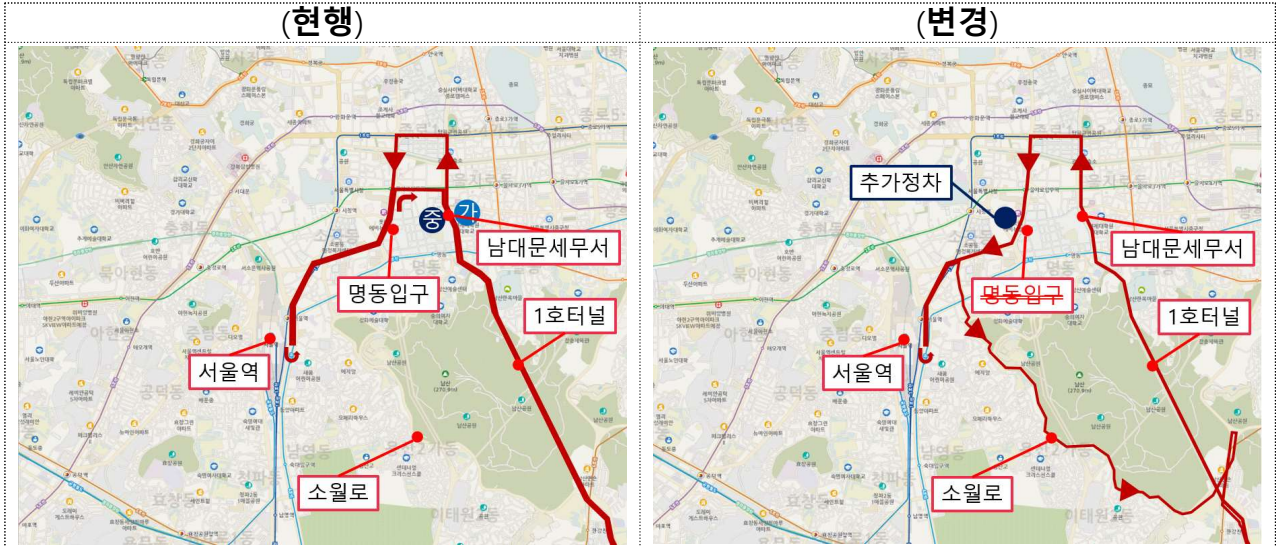
참고 4 강남일대 가로변 정류장 재배치안

권역	정류장 재배치안	
	현행	재배치
강남역 북단	▲ 구교보타워사거리.씨티은행	
	9711-9700(일산)	⇒ 9711-9700·M7412(일산), 3100(포천), M6427·6427(김포), G7426(파주)
	▲ 인터파크	
	1311-1311B·5200-5300(오산) 3030(산본·평촌)	⇒ 1311-1311B·5200-5300(오산) 3030(산본·평촌)
	▲ 우신빌딩	
	9500-9501·9802(인천) 1700-2000·7007(남양주) 9303(미사)	⇒ 9500-9501·9802(인천) 1700-2000·7007(남양주) 9303(미사)
	▲ 금강빌딩	
	5006(흥덕), 5100-G5100(영통), M4403-4403(동탄1), M4434-6004(동탄2), 1550-1(병점·반월) 1552(병점·동탄1), M5438-5401-6600(평택)	⇒ 5006(흥덕), 5100-G5100(영통), M4434-6004(동탄2), 1550-1·M4449(병점·반월), 1552(병점·동탄1), M5438-5401-6600(평택)
	▲ 유화빌딩	
	1101(분당·죽전), 9004(판교), 1241(분당·청덕), M4448-6001-6002-6002-1(동탄2) M4449(병점·반월), 1551-1551B-8502(병점·동탄1)	⇒ 1101(분당·죽전), 9004(판교), 1241(분당·청덕), M4448-6001-6002-6002-1(동탄2)
	▲ BSX빌딩	
	M5422-3008(수원), 1560(서천·보라)	⇒ M5422-3008(수원), 1560(서천·보라), 5001-5001-1-5002-5003(기흥, 오전에 한함)
▲ 주류성빌딩		
3401(이천), 5001-5001-1-5002-5003(기흥)	⇒ 3401(이천), M4403-4403(동탄1), 1551-1551B-8502(병점·동탄1)	
강남역 남단	▲ 서초현대타워	
	M6405-M6410-9100-9200-9201- 9300(인천)	⇒ M6405-M6410-9100-9200-9201- 9300(인천), M7412(일산), M6427-6427(김포)
	▲ 나라빌딩	
	M5422-M5443-3000-3002-3003- 3007-3008(수원) 1006(봉담)	⇒ M5422-M5443-3000-3002-3003- 3007-3008(수원) 1006(봉담)
	▲ 우리은행	
	3030(산본·평촌) 3100-3101-3102(안산) 6501(산본·부곡) 700-700-1(안산)	⇒ 3030(산본·평촌), 3100-3101-3102(안산), 6501(산본·부곡), 700-700-1(안산), 1551-1551B-8501-8502(병점·동탄1)
	▲ 도시에빛	
	M6450-9500-9501-9802(인천), 1311-1311B(세교·세마), 5200-5300(오산)	⇒ M6450-9500-9501-9802(인천), 1311-1311B(세교·세마), 5200-5300(오산), 3100(포천), G7426(파주)
	▲ 티월드	
	1241(청덕·분당) 9004(판교) 9700-9711(일산)	⇒ 1241(청덕·분당) 9004(판교), M4403-4403(동탄1) 9700-9711(일산)



참고 5

성남 2개 노선 - 소월로 회차 조정



노선	정류장 조정안	
	현행	조정
9003 9300	순천향대학병원(03-163) → 남대문세무서,국가인권위원회(02-287) → 종로2가사거리(중)(01-001) → 을지로입구역,광고(02-246) → 북창동,남대문시장(02-283) → 서울역버스환승센터(5번승강장)(중)(02-005) → 송례문(02-121) → 명동입구(02-253) → 남대문세무서(중)(02-001) → (남산터널) → 순천향대학병원(03-164) → 경부고속도로	순천향대학병원(03-163) → 남대문세무서,국가인권위원회(02-287) → 종로2가사거리(중)(01-001) → 을지로입구역,광고(02-246) → 롯데백화점(02-140) → 북창동,남대문시장(02-283) → 서울역버스환승센터(5번승강장)(중)(02-005) → 송례문(02-121) → (소월로 무정차) → 순천향대학병원(03-164) → 경부고속도로